



Fotó: A szerző képe

A Miskolci Egyetemi Adatforrástár

A Miskolci Egyetem Tudományos Adatelemző Módszertani Központ és Nyílt Levéltári Kutatási Adatforrástár című beruházás tervezése és infrastrukturális megvalósítása 2017–2024 között zajlott. Eszmei célkitűzése egy, a közgyűteményi adatelemzésre fókuszáló, országosan egyedülálló, intézményi szintű kooperáció létrehozása egy felsőoktatási intézmény és egy vármegyei közgyűtemény között. Ez a Miskolci Egyetem (ME) és a Magyar Nemzeti Levéltár Borsod-Abaúj-Zemplén Vármegyei Levéltára esetében a közgyűteményi adatvagyonon alapuló, az oktatást és a tudományos kutatást érintő együttműködést jelenti. Az ME Könyvtár, Levéltár, Múzeum (KLM) és a B.-A.-Z. Vármegyei Levéltár kapcsolatában pedig a közgyűteményi információszolgáltatás területén, a 21. századi módszerek és technológiák alkalmazását takarja, a mesterséges intelligencia alapú adatelemzés támogatásával, melyet a szerzői jogi törvény biztosít.

A projekt kiemelt kormányzati beruházás keretében (2021-től a Beruházási Ügynökség, 2023-tól az Építési és Közlekedési Minisztérium irányításával), több mint 13 milliárd forintból valósult meg. A komplexum első elemének, a B.-A.-Z. Vármegyei Levéltárnak az alapkő-letételére 2021. június 24-én került sor. Ezzel párhuzamosan készült el a KLM második raktártornya. Ezek után indult meg a KLM félévszázados épületének rekonstrukciója. A létesítményegyüttes műszaki átadása 2024. május 29-én, országos rendezvény keretében történt meg. A tervező cég a miskolci székhelyű Műépítész Kft., a kivitelező konzorcium tagjai az Épkar Zrt. és a Fejér-B.Á.L. Zrt.

Az első szakaszban a Magyar Nemzeti Levéltár Borsod-Abaúj-Zemplén Vármegyei Levéltára készült el az ME campusán, a központi épület főbejáratával szemben. Az új épület 5200 m²-es összterületén a szakmai feladatok ellátását a következő terek teszik lehetővé: iratrendező helyiség, restaurátorműhely, a 20000 iratfolyóméternyi dokumentum tárolására alkalmas tömörraktár, illetve egy kutatóterem. Ezen túlmenően kialakításra került egy szakkönyvtár, egy 750 m²-es közösségi tér, valamint egy, a tudományos és kulturális rendezvények befogadására alkalmas, „panorámás” helyiség. Utóbbi az épület homlokzatát megtörő, csúcsára állított „kocka” belsejében helyezkedik el.

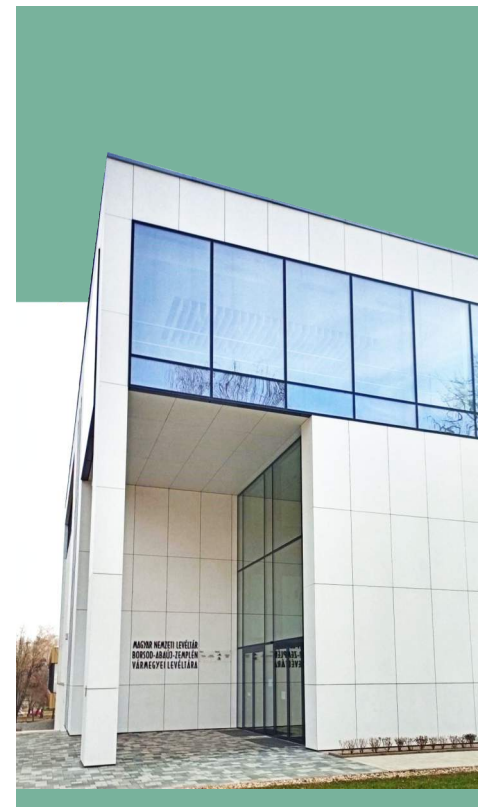
A levéltárral párhuzamosan készült el a KLM új repozitóriumának épülete, amely automatizált, tömörraktározást lehetővé tevő polcrendszerrel rendelkezik. Eddig 1048 m²-en 4900 folyóméternyi könyv került elhelyezésre. A tervek szerint itt kap majd helyet – az aktuális gyarapodás mellett – a kari és intézeti könyvtárak selejtezés után leválogatott állománya is.

Ezt követte a régi repozitórium generálfelújítása. A hat szint összesen 2302,5 m²-t jelent. A földszinten az egyetem központi irattára, a magasföldszinten a folyóirat-állomány (kb. 2400 folyóméter), az elsőn 1200 folyóméter könyv, a második szinten az Egyetemi Levéltár iratanyaga, a harmadikon a Selmeci Műemlékkönyvtár gyűjteményének nem kiállított kötetei, illetve a negyediken az Egyetemi Múzeum műtárgyainak raktára található.

A kivitelezési munkálatok utolsó ütemében a KLM meglévő épületének felújítása ke-

rült sorra. Tolnai Lajos tervei alapján 1966–1969 között építették fel az akkori Nehézipari Műszaki Egyetemen, és a maga korában a legmodernebb magyarországi, egyetemi könyvtárak körébe tartozott. Egy kétszintes, lapos tetejű, hatalmas üvegfelületekkel ellátott épületből és egy, ehhez nyaktaggal kapcsolódó raktártömbből áll. Több mint 50 év múltán eljött az átfogó felújítás, bővítés ideje.

A megújult épület földszintjén az információs pult mellett önkiszolgáló ruhatár fogadja a belépőket. A megőrzött Barcsay-mozaik előtti aulában társalgó lett beren-





deзве, innen is megközelíthető a kávézót üzemeltető egyetemi ajándékbolt. A földszinti irodasor ad helyet, többek között, az Egyetemtörténeti Múzeum, az Egyetemi Levéltár, az Egyetemi Kiadó, a Digitális Sokszorosító Üzem, a Közgyűjteményi Informatika, a Közgyűjteményi Digitalizáló Műhely irodáinak számára. A korábbi gépészeti, illetve raktári helyiségekben kerültek kialakításra a Selmeci Műemlék-könyvtár és az Egyetemtörténeti Múzeum egymásba nyíló kiállítótere. Az installáció megvalósítása 2025 első felének feladata.

A felső szint maga a könyvtár, amely egy egyterű, üvegfalú olvasóterem, összterülete 2500 m². A lépcsőfeljárattól jobbra, a korábbinál alacsonyabb kölcsönző- és információs pult négy munkaállomással várja a látogatókat, akik 2024 szeptember 8-ától hétköznapokon 08:00–20:00 között vehetik igénybe a szolgáltatásokat. Szombaton a nyitvatartás 08:00–16:00 között segíti a kiszolgálást. A pult mellett kialakított „sziget” munkaállomásai a

fénymásolás, nyomtatás, CD-írás, spirálozás, illetve az OPAC-használat bázisai. Előtte babzsákokkal ellátott pihenőpont várja a kikapcsolódni vágyó fiatalokat. Az olvasóterem 500 látogató egyidejű leültetésére alkalmas.

A nyitott térben van néhány speciális funkciójú „levélasztás”: A 42 fős számítógépes kabinet, ami egyben mesterséges intelligencia kutatóteremként is funkcionál. A 100 személy befogadására alkalmas, zavartalan tanulást biztosító üvegterem, valamint egy folyóirat-olvasó. Van még egy 50 látogatóra tervezett, nyitott, ún. Disputa-tér, amely egyben hallgatói adatvizualizációs térként működhet; itt a kulturális rendezvények is helyet kapnak, amelyek nemcsak az egyetemi polgárokat, hanem a város és a régió lakóit is megszólítják. Végül az olvasóterem parkra néző üvegfalai mentén áram- és internetcsatlakozókkal ellátott „boxokat” alakítottak ki, amelyek a csoportos feladatmegoldás terei, és

melynek falai hangfogóként is szolgálnak. Az olvasóterem szabadpolcaira 1400 folyómeter kölcsönözhető szakkönyv, tankönyv, nyelvkönyv, szótár és szépirodalom került kihelyezésre. A könyvtári szakemberek irodái mellett két kutatószoba áll az oktatók, doktoranduszok rendelkezésére.

A projekt megvalósítása során kiemelt szempont volt a környezetbarát megoldások alkalmazása. Az energiatakarékos épületek fűtése 158 db, 100 méteres mélységű talajszonda által biztosított földhő segítségével valósul meg. Az akadálymentesítés az új lift, illetve több, mozgáskorlátozottak számára megközelíthető mosdóhelyiség kialakításában is tetten érhető.

Szendi Attila

